

1.4. Las vacunas en la infancia: consejos para antes y después de vacunar

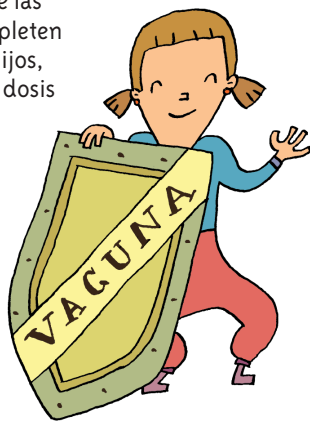
Al nacer, los niños y niñas no disponen de las defensas necesarias para combatir las infecciones y por ello son especialmente vulnerables. El organismo va creando sus defensas a medida que se padecen estas infecciones.

Las vacunas estimulan la formación de «defensas» o anticuerpos para proteger al organismo frente a las infecciones. Gracias a las vacunas, algunas enfermedades infecciosas de la infancia, muy frecuentes hasta hace poco tiempo y que en ocasiones tenían consecuencias muy graves, prácticamente han desaparecido hoy en día.

En España la mayoría de las vacunas son gratuitas y están al alcance de todos.

¿Qué puede hacer?

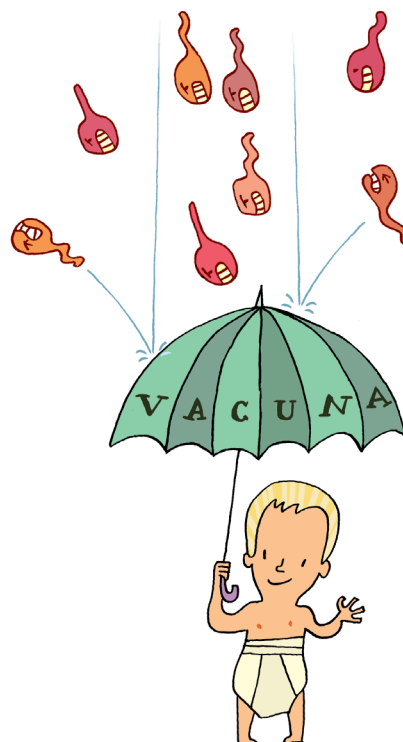
- Es muy importante que los progenitores sigan las recomendaciones de las autoridades sanitarias y completen la vacunación de sus hijas e hijos, respetando el intervalo entre dosis
- Se puede vacunar a los niños aunque tengan un resfriado, pero si tienen fiebre es mejor esperar a que estén bien. No es necesario retrasar la vacunación cuando los bebés son prematuros.
- Las vacunas que se producen hoy en día son muy seguras. Los antecedentes de asma en el niño o niña, o de alergia en sus familiares no contraindican la vacunación. Los efectos secundarios más frecuentes son las reacciones inflamatorias locales en el lugar de la piel donde se puso la inyección. Estas reacciones desaparecen en 2 o 3 días. Para aliviar las molestias, es conveniente aplicar encima de la reacción algo que esté bien frío.
- Una reacción local a una vacuna no impide que en el futuro se puedan aplicar las dosis de recuerdo, excepto si la reacción ha sido considerada como grave por el médico o se ha producido fiebre muy elevada, de 40 °C.



síntomas suelen ceder con antitérmicos y analgésicos como el paracetamol. La mayoría de los efectos aparecen a las pocas horas de la administración de la vacuna, pero en el caso de las vacunas del sarampión, las paperas y la rubéola los efectos pueden presentarse a los 5-15 días de la vacunación.

¿Dónde conseguir más información?

- <https://vacunasaep.org/familias/preguntas-y-respuestas>
- <https://vacunasaep.org/familias/calendario-de-vacunaciones-aep-2021-familias>
- <https://vacunasaep.org/familias/vacunas-una-a-una>
- <https://www.cdc.gov/vaccines/parents/downloads/parent-ver-sch-0-6yrs-sp.pdf>



¿Cuándo consultar a su médico/a de familia o a su pediatra?

- Si piensa que su hijo puede ser alérgico a una vacuna.
- Algunas veces pueden aparecer otras reacciones, como fiebre, malestar general, irritabilidad y llanto. Estos